

ИСТОРИЯ НАУКИ

ШТРИХИ К БИОГРАФИИ Л. Г. РАМЕНСКОГО

(ДОПОЛНЕНИЯ И КОММЕНТАРИИ К ПИСЬМУ В. П. САВИЧА Т. А. РАБОТНОВУ)

SOME DETAILS OF THE L. G. RAMENSKY BIOGRAPHY
(ADDITIONS AND COMMENTS TO THE LETTER BY V. P. SAVICH TO T. A. RABOTNOV)

© В. Б. ГОЛУБ
V. B. GOLUB

Институт экологии Волжского бассейна РАН. 445003, г. Тольятти, ул. Комзина, 10.
E-mail: vbgolub2000@mail.ru

Настоящая статья является продолжением подборки материалов к биографии великого русского ученого Леонтия Григорьевича Раменского. Ранее были опубликованы письма Л. Г. Раменского своему учителю академику В. Л. Комарову и комментарии к ним (Голуб, Николайчук, 2012). В данной статье приведено письмо В. П. Савича к Т. А. Работнову с биографическими сведениями о Л. Г. Раменском, которые дополнены нашими материалами.

Ключевые слова: *Л. Г. Раменский, В. П. Савич, биография, история науки.*

Key words: *L. G. Ramensky, V. P. Savich, biography, science history.*

Фигура такого масштаба, как Леонтий Григорьевич Раменский, достойна солидной научной монографии. Существующие некрологи и юбилейные статьи в силу своего формата и ограниченного размера не могут удовлетворить интереса к жизни и творчеству Л. Г. Раменского. Однако для написания такой монографии требуется много времени и значительные силы. Целесообразнее идти по пути публикации небольших биографических очерков о Л. Г. Раменском, которые затем можно будет использовать для более серьезной большой работы. Таким очерком и является настоящая статья.

Обращаясь к упомянутому в заголовке статьи письму, прежде всего, нужно сказать несколько слов о В. П. Савиче и его отношениях с Л. Г. Раменским.

Всеволод Павлович Савич (1885–1972), крупнейший советский ботаник-лихенолог,¹ сблизился с Л. Г. Раменским в период учебы в Санкт-Петербургском университете, куда он поступил в 1904 г., а Л. Г., как вольнослушатель, — двумя годами позже. Оба были увлечены научной работой и занимались в ботаническом кружке. Первая их совместная экскурсия, которую проводил А. А. Еленкин,² состоялась осенью 1906 г.

¹ http://ru.wikipedia.org/wiki/Савич,_Всеволод_Павлович.

² Еленкин Александр Александрович (1873–1942) — автор фундаментальных трудов по систематике и экологии водорослей, грибов, лишайников, мхов.

В 1907 г. Всеволод Савич вместе с Леонтием Раменским под руководством Владимира Леонтьевича Комарова провели исследование растительности Ямбургского и Гдовского уездов Петербургской губернии. Они настолько понравились В. Л. Комарову, что он пригласил их принять участие в экспедиции на Камчатку в 1908 г. (Комаров, 1912). Оба, будучи студентами, работали ассистентами В. Л. Комарова: В. П. Савич — на Высших женских естественных курсах М. А. Лохвицкой-Скалон (1907–1912), Л. Г. Раменский — в Неврологическом институте (1912–1917).

В университете в ботаническом кружке под руководством А. А. Еленкина оба они начали изучать споровые растения. В дальнейшем научные интересы Л. Г. Раменского сместились в другие области: геоботанику, экологию, почвоведение, геоморфологию, а В. П. Савич всю жизнь преимущественно занимался изучением лишайников. После окончания университета он навсегда связал свою судьбу с Санкт-Петербургом — Ленинградом и Ботаническим институтом, а его друг покинул тогдашнюю столицу. В 1917 г. Л. Г. переехал в Воронежскую обл., а затем, в 1928 г., — в Подмосковье, где до конца жизни работал во Всесоюзном (ныне Всероссийский) научно-исследовательском институте кормов им. В. Р. Вильямса (ВНИИ кормов), находившемся в ту пору в подчинении Министерства сельского хозяйства СССР. Раз-

ехавшись, В. П. Савич и Л. Г. Раменский поддерживали переписку между собой многие годы. Из сохранившихся писем Л. Г. видно, что она носила не только приятельский, но и деловой характер. Последнее было связано с тем, что В. П. Савич занимал ряд важных постов: в 1932–1937 гг. он был заместителем директора Ботанического института им. В. Л. Комарова (БИН) АН СССР, в 1933–

1937 гг. — главным редактором журнала «Советская ботаника», в 1936–1951 гг. — ответственным редактором журнала «Природа».

Когда Л. Г. Раменский скончался, Т. А. Работнов, готовя некролог, обратился к В. П. Савичу с просьбой сообщить ему факты, относящиеся к петербургскому периоду жизни его товарища.

23-III-53

Глубокоуважаемый Всеволод Павлович!

Обращаюсь к Вам со следующей просьбой. Я пишу некролог, посвящённый Л. Г. Раменскому. В моём распоряжении почти совершенно нет материалов для характеристики Л. Г. в период с 1906 по 1911 г. Вы были близки к Л. Г. в то время, вместе с ним работали, он всегда хорошо вспоминал Вас. Прошу, не откажите сообщить мне хотя бы коротко об этом периоде жизни Л. Г. Меня, в частности, интересуют следующие вопросы: почему Л. Г. поступил в университет, хотя ранее он учился в Горном институте; значение А. А. Еленкина в развитии взглядов Л. Г.; «кружок маленьких ботаников», его состав и занятия; где и над чем работал Л. Г. в 1909, 1910 и 1911 гг.; почему Л. Г., поступив в университет в 1906 г. (вначале вольнослушателем), окончил его лишь в 1916 г.

Я договорился с В. Н. Сукачёвым и Е. М. Лавренко о том, что один из номеров «Ботанического журнала», вероятно пятый, будет посвящён Л. Г. Возможно, Вы согласитесь написать воспоминания о Л. Г.

Ваш Т. Работнов³

В. П. Савич ответил с большим запозданием. Поэтому Т. А. Работнов не смог использовать полученную информацию при написании некролога (Работнов, 1953). Но впоследствии ряд сведений из этого письма он изложил в статье, посвященной 100-ле-

тию со дня рождения Л. Г. Раменского (Работнов, 1984). Читал это письмо и ссылался на него также Х. Х. Трасс (1988). Ниже мы приводим письмо В. П. Савича, которое полностью ранее нигде не публиковалось.⁴ Поясняющие сноски в письме сделаны нами.

Глубокоуважаемый Тихон Александрович!

Простите, что так поздно отвечаю, боюсь, что, возможно, уже поздно. Ваше письмо пришло в период крупных неприятностей БИНу и в том числе и возглавляемому мной Отделу споровых. Я отложил ответ на несколько времени и, признаюсь, затем забыл о письме. Теперь, будучи в отпуске, привожу свои дела в порядок и обнаружил Ваше письмо, меня это очень огорчило, но что поделаешь: факт остается фактом и лишь подтверждает, что старая голова очень забывчива и лекарства от этого нет.

Леонтий Григорьевич поступил в Горный институт по желанию своего отца, крупного домовладельца, последний хотел из Л. Г. сделать такого же дельца, который бы продолжал далее дело своего отца. Но Л. Г. от природы не мог быть узким практическим дельцом, имея ум, склонный к теоретическим обобщениям, к философии, он в то время интересовался буквально всеми науками. Не нуждаясь в средствах к жизни благодаря отцу, у него уже к моменту нашего знакомства (1906 г.) была большая библиотека по естествознанию и по философии, полный химический кабинет, в котором он производил различные химические опыты, минералогические коллекции, гербарии и т. п. Мать его была прикована к постели каким-то неизлечимым недугом, хотя я не раз у него ночевал, но матери его ни разу не видел, более того, о ней никогда никто не говорил в моём присутствии. Было у Л. Г. две сестры. Старшая, которую я уже не видел, покончила с собой, приняв яд, подозреваю, что это произошло из-за наследования недуга матери (?). Младшая, Лидия Григорьевна, вскоре вышла замуж. Она после революции была учительницей и погибла во время блокады. С братом она была очень дружна, но по развитию была от него очень далека.

Горный институт того времени с его узко практическими интересами не пришёлся по душе Л. Г., и он, насколько мне не изменяет память, с третьего курса перешел, вопреки воле отца, в университет. В университете тогда кипела научная жизнь и не меньше политическая. Образовались научные студенческие кружки, чему много содействовал проф. Шимкевич.⁵ В 1906 г. образовался ботанический кружок, председателем был избран Л. Г., а я — секретарем, через год — философский кружок, председателем которого был избран тоже Л. Г. Были организованы и другие кружки (географический, астрономический и др.). Об этом смотри статью Л. Г. Раменского в «Труды Студ. научн. круж-

³ Архив БИН. Ф. 273. Оп. 23. Ед. хр. 234.

⁴ Копия письма Савича хранится в архиве БИН вместе с письмом Работнова.

⁵ Владимир Михайлович Шимкевич (1858–1923) — российский зоолог, с 1906 г. — член-корреспондент Императорской Санкт-Петербургской Академии наук, с 1920 г. — академик Российской академии наук; в 1919–1922 гг. — ректор Петроградского государственного университета.

ков Физ. Мат. фак. С.-Петб. унив. Том I, 1909, стр. 7–16». Была создана студенческая межкружковая организация, руководителем которой был проф. В. Шимкевич. Председателем бюро межкружков. организации был Л. Г.

Особенно интенсивно работал ботанический кружок, руководителем которого скоро стал тогда доцент В. Л. Комаров (вместо душившего инициативу студентов Х. Я. Гоби⁶). В 1907 году члены кружка Раменский, Савич, Безайс и Верди получили от Общества естествоиспытателей командировку: Раменский и Савич — в Гдовский и Ямбургский уезды Петербургской губ. (и 75 рубл.), а Безайс и Верди — в Олонецкую губ. (с таким же вспомоществованием). Обе эти «экспедиции» были поставлены под руководство В. Л. Комарова. В 1908 г. 20 февраля в заседании С.-Петербур. Общества естествоисп. по Отделению ботаники он со мной отчитался по этой экспедиции. Его доклад был на тему «Из ботанико-географических исследований в западной части Петербургской губ.».

Ботанический кружок сыграл большую роль в формировании Л. Г. как исследователя, причём первые шаги наши были совершены под руководством В. Л. Комарова. Памятна мне и экскурсия студенч. ботанического кружка еще в 1906 году на Лахту под руководством А. А. Еленкина. Раменскому и мне кружок поручил обработку собранных во время экскурсии лишенологических и моховых коллекций. В течение года мы с ним засиживались в лаборатории Еленкина ежедневно до 2–3-х часов ночи, определяя эти коллекции, чему способствовали и постоянные забастовки в университете. Но лишенологом Л. Г. не стал, хотя и очень основательно познакомился с лишайниками и особенно с мхами и наиболее глубоко с торфяными.

Последнее ему пригодилось при исследовании камчатских торфяных болот в составе Камчатской экспедиции в 1908 году.

В эти годы он со своей женой Мохначевой участвовал в каких-то курсах для рабочих и в чтениях, но об этом он со мной ничего не говорил, и я деталей не знаю.

Вот то малое, что я по памяти сейчас могу сообщить Вам.

Еще раз прошу меня извинить за опоздание.

Глубоко уважающий Вас Савич.

17. X. 1953.

В какой-то мере оправдывая В. П. Савича, пожалуй, стоит указать вероятную причину, помешавшую ему помочь написать некролог на смерть друга юности. По мнению сотрудников БИН, хорошо знающих его историю, «крупные неприятности», на которые ссылается В. П., связаны с волной борьбы с семейственностью, объявленной на XIX съезде КПСС в октябре 1952 г.⁷ В результате В. П. Савичу пришлось уволить из Отдела споровых растений, которым он руководил, свою жену — Е. К. Косинскую,⁸ которая одновременно была и его приемной дочерью.

В. П. Савич не только запоздал со своим письмом. По отдельным вопросам он сообщил неточные сведения, а на некоторые вообще не ответил. Опираясь в основном на архивные источники, мы можем уточнить и дополнить ответы В. П. Савича на вопросы Т. А. Работнова и таким образом осветить некоторые неизвестные детали биографии Л. Г. Раменского. Кроме того, есть возможность проиллюстрировать период жизни, который интересовал Т. А. Работнова, несколькими фотографиями.

Задавая вопрос о «кружке маленьких ботаников», Т. А. Работнов, вероятно, имел в виду ботанический кружок при Санкт-Петербургском университете, председателем которого в 1906–1909 гг. был Леонтий Раменский. Представление о его составе и занятиях можно составить по статье, на которую ссылается В. П. Савич (Раменский, 1909).

⁶ Христофор Яковлевич Гоби (1847–1919) — русский ботаник, миколог, альголог, преподававший 47 лет в Санкт-Петербургском университете.

⁷ О событиях этого периода в БИН см. заметку «Великая клятва» в Интернете по адресу <http://bin-300.livejournal.com/?skip=30>

⁸ Косинская Екатерина Константиновна (1900–1957) — альголог (<http://rosgenea.ru/>).

Так, в 1907 г. в этом кружке числилось 63 члена, состоялось 9 заседаний, на которых было сделано 13 докладов, прочитаны 5 лекций, совершены 9 экскурсий. Доклады готовили студенты. Часть из них носила реферативный характер, но в значительном их числе излагались результаты собственных исследований. Лекции, как правило, читали преподаватели университета. На заседаниях кружка обычно присутствовало более 20 человек.

Не совсем точны сведения В. П. Савича о переходе Л. Г. Раменского «с третьего курса» Горного института в университет.

Л. Г. Раменский числился в Горном институте с 1901 г. по 1904 г., и ушел из него со второго курса. В личном деле студента Горного института Л. Г. Раменского хранятся 2 его заявления — оба написаны в августе 1904 г. — с просьбой отчислить его из института со второго курса с правом восстановления. Они различаются тем, что в одном не указана причина, заставившая студента написать такое заявление, а во втором просьба об отчислении мотивируется состоянием здоровья.⁹ Можно думать, что причину ухода Л. Г. Раменского из Горного института, приведенную во втором заявлении, попросили указать представители администрации учебного заведения. Ходатайство Л. Г. было удовлетворено приказом по Горному институту от 2 ноября 1904 г.¹⁰

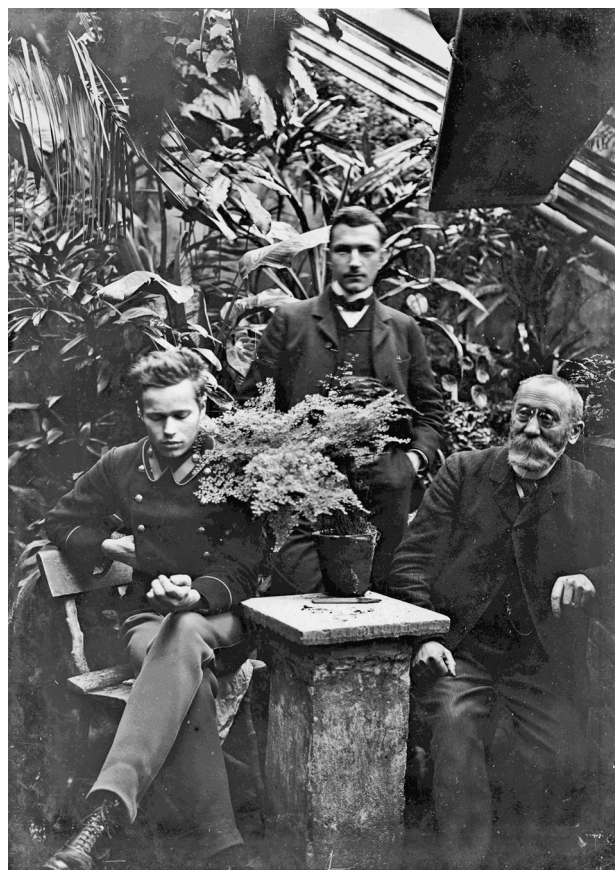
В некрологе Т. А. Работнов (1953) написал, что Леонтий Раменский был в 1904 г. исключен из Горного института за участие в студенческой забастовке, а спустя некоторое время он якобы был жестоко избит черносотенцами, в результате долго болел, и только после выздоровления в 1906 г. по-

⁹ Центральный государственный исторический архив Санкт-Петербурга (ЦГИА СПб).

¹⁰ ЦГИА СПб. Ф. 963. Оп. 1. Ед. хр. 6142.



Леонтий Раменский — студент Горного института. 1901 г.
(ЦГИА СПб. Ф. 963. Оп. 1. Ед. хр. 11269).
Leonty Ramensky, the student of the Mining Institute. 1901.



В оранжерее Ботанического сада.
Слева направо: В. П. Савич, Л. Г. Раменский,
проф. Х. Я. Гоби. Фото 1906–1907 гг. (Архив БИН РАН).
In a greenhouse of the Botanical garden. From the left to the right
are V. P. Savich, L. G. Ramensky, prof. H. Ya. Gobi. Photo made
in 1906–1907.



Привал на экскурсии. Слева направо: Л. Г. Раменский, А. А. Еленкин, Е. С. Зинова, неизвестная дама, Б. А. Федченко.
Фото 1906–1907 гг. (Архив БИН РАН).
Halt on excursion. From the left to the right are L. G. Ramensky, A. A. Elenkin, E. S. Zinova, unknown lady, B. A. Fedchenko.
Photo made in 1906–1907.



Бюро межкружковой студенческой организации Санкт-Петербургского университета. В первом ряду крайний справа В. П. Савич, рядом — Л. Г. Раменский, в центре сидит руководитель межкружковой студенческой организации проф. В. М. Шимкевич. Март 1908 г. Фото Д. Д. Руднева. (Архив БИН РАН).
Bureau of the student research organization of St. Petersburg University. V. P. Savich is in the first row, extreme right; L. G. Ramensky is next to him; the head of bureau prof. V. M. Shimkevich sits in the centre. March 1908.
Photo by D. D. Rudnev.



Участники Камчатской экспедиции на пароходе «Эйтин». Слева направо, первый ряд: Л. Бэр, С. Поршняков; второй ряд: Л. Раменский, С. Конради, В. Комаров, А. Державин, Э. Безайс; третий ряд: Е. Круг, В. Бианки, капитан парохода Ланшвагер, П. Шмидт. 1908 г. Фото В. П. Савича.

Фотография находится в мемориальном кабинете В. Л. Комарова в БИН РАН.

Participants of the Kamchatka expedition sail by ship "Eytin". From the left to the right in the first row: L. Ber, S. Porshnyakov; in the second row: L. Ramensky, S. Conradi, V. Komarov, A. Derzhavin, E. Bezais; in the third row: E. Krug, V. Bianki, captain Lanshvager, P. Schmidt. 1908. Photo by V. P. Savich. The photo is in Komarov's memorial room at the Komarov Botanical Institute of the RAS.



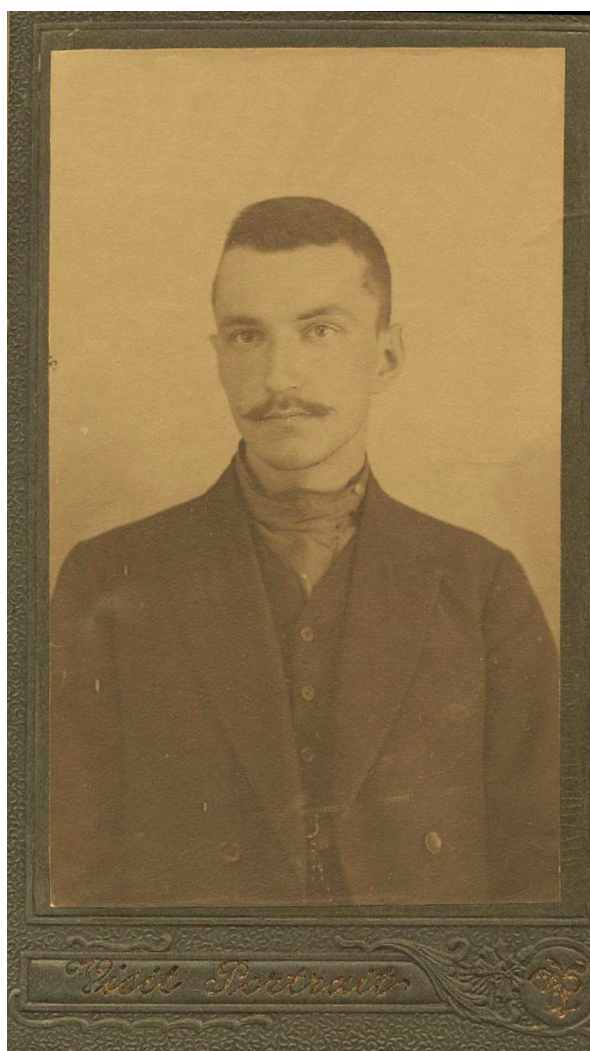
Бал-маскарад в доме Раменских. В центре во втором ряду сидит глава семьи Григорий Григорьевич Раменский (1849–1914), крайний слева стоит Леонтий, выше всех, в костюме летучей мыши, — его сестра Лидия. 1908–1909 гг. (Семейный архив О. Л. Романовой (Раменской)).

Masquerade in the Ramensky's house. The head of the family Grigory Grigoryevich Ramensky (1849–1914) sits in the centre in the second row, Leonty stand extreme at the left, his sister Lydia is above all others in the suit of a bat. Photo made in 1908–1909. (Family Archive of O. L. Romanova (Ramenskaya)).



Остановка на отдых во время экскурсии в районе с. Пустынка (ныне — Тосненский р-н Ленинградской обл.). Крайний слева — Л. Г. Раменский, рядом — сестра Лидия, крайний справа — В. П. Савич. Остальные участники экскурсии неизвестны. Апрель 1910. (Архив БИН РАН).

Stop for the rest during the excursion in the Pustynka village (Tosnenskiy district of the Leningrad region now). L. G. Ramensky is extreme at the left, sister Lydia is near him, and V. P. Savich is extreme on the right. Other participants of the excursion are unknown. April 1910.



Леонтий Раменский — студент Санкт-Петербургского университета. 1910 г. (ЦГИА СПб. Ф. 14. Оп. 3. Ед. хр. 56964).
Leonty Ramensky is a student of St. Petersburg University. 1910.



Зверинская ул., 18 — дом, в котором проживал Л. Г. Раменский с семьей в Санкт-Петербурге в 1911–1917 гг. Октябрь 2012 г.
Фото В. Б. Голуба.
The house in St. Petersburg where L. G. Ramensky lived with his family in 1911–1917. October 2012. Photo by V. B. Golub.

ступил в университет. Такая версия причины ухода из Горного института затем перепечатывалась в ряде более поздних юбилейных статей, посвященных Л. Г. Нам же не удалось найти документальных доказательств этим событиям. Сам Л. Г. в «Личном листке по учету кадров» сотрудника ВНИИ кормов на вопрос: «Участвовал ли в революционном движении, подвергался ли репрессиям за революционную деятельность до Октябрьской революции?» отвечал только: «был административно выслан в 1911 г. из Карелии (Петрозаводск) за близость к политическим ссыльным»¹¹. Этим ссыльным, как пишет В. М. Флорова-Раменская (1966), был его коллега-ботаник, участвовавший в изучении озер Олонецкой губернии. Вероятно, контакты с ним — это и были все антиправительственные грехи Л. Г. Если бы он действительно участвовал в революционном движении, забастовках, а тем более как-то пострадал в результате этого, то он не должен был бы опустить в анкете эти обстоятельства, хотя бы в качестве противовеса своему непростому происхождению. На чистках 30-х гг. он откровенно признавался, что до революции был миллионером, получив наследство от отца, но о своей причастности к студенческой забастовке не упомянул.¹² Отсутствие какой-либо его деятельности, которая могла бы привлечь внимание полиции, подтверждается официальным документом, находящимся в деле Л. Г. — уже студента Санкт-Петербургского университета. Это письмо попечителя городского учебного округа от 15 июня 1910 г., направленное в канцелярию университета со ссылкой на полученную справку от градоначальства столицы. В письме сказано, что «неблагонадежных в политическом отношении сведений о Леонтии Раменском» нет.¹³ Это был ответ на запрос канцелярии университета, когда Л. Г. начал оформлять свой перевод из вольнослушателей в состав основного контингента студентов.

Возможно, Л. Г. Раменский стал бы как вольнослушатель посещать университет еще в 1905 г., т. е. на год раньше, но в городе были сильные волнения после событий 9-го января. Фактически целый год, с октября 1905 г. и до осени 1906 г., университет по распоряжению правительства был закрыт.¹⁴

Что касается роли «А. А. Еленкина в развитии взглядов Л. Г.», то она отнюдь не сводится к привитию Раменскому интереса к определению лишайников и мхов. А. А. Еленкин был одним из пионеров использования количественных методов в биологии. В этом направлении он занимался исследованием закономерности соотношения ширины и высоты у слоевища лишайников. Несомненно, он обсуждал эту задачу со своими учениками. Вероятно, еще в рукописи Леонтий Григорьевич прочел статью А. А. Еленкина (1907), посвященную данной проблеме. Беседы с учителем подтолкнули Леонтия Раменского к разработке дифференциального уравнения для описания роста лишайников. По мнению А. Г. Богомолова (2002), это был один из первых в России опытов по математическому

моделированию биологических процессов. Результаты были доложены на заседании Императорского Санкт-Петербургского общества естествоиспытателей по отделению ботаники в марте 1908 г. в сообщении «О возможности количественного применения закона Лейкарта (Спенсера — Ферворна)». Доклад был впоследствии опубликован в виде статьи с комментариями А. А. Еленкина (Раменский, 1908). Это была первая научная статья Л. Г. Раменского. К вопросам математического моделирования в дальнейшей жизни Л. Г. не возвращался. Но все, знавшие Л. Г. Раменского, отмечали у него математический склад ума, что, впрочем, можно заметить и по его работам.

На упомянутом выше заседании общества естествоиспытателей Л. Г. Раменским были сделаны еще 2 доклада. Второй (в соавторстве с В. П. Савичем) — «О лишайниках западной части Петербургской и Олонецкой губерний», третий (подготовленный им самим) — «О сравнительном методе экологического изучения растительных сообществ»,¹⁵ где Л. Г. впервые высказал идеи о непрерывности растительного покрова и индивидуальном поведении видов растений. В этом последнем, третьем, докладе, как и в первом, молодой Леонтий Раменский вырывается за рамки традиционных воззрений и подходов к рассмотрению природных объектов.

Вопросы Т. А. Работнова, где и над чем работал Леонтий Григорьевич в 1909–1911 гг., остались без ответа. Задавая их, Т. А. Работнов, вероятнее всего, имел в виду полевые исследования. Немногочисленные публикации Л. Г. этого периода он, конечно, знал, поскольку они были перечислены в упомянутом выше «Личном листке по учету кадров» сотрудника ВНИИ кормов, где автор некролога сам работал во время его написания.

Относительно проведения полевых работ в эти годы достоверно известно лишь то, что в 1911 г. Леонтий Григорьевич совершил 2 выезда далеко за пределы столицы, о чем упомянуто в том же «Личном листке ...». Один из них — в Карелию, а второй — в Воронежскую губернию, где он провел около месяца, занимаясь рекогносцировочными исследованиями растительности по приглашению губернского земства.

Судя по всему, в 1909 и 1910 гг. Л. Г. Раменский дальних поездок не совершал, ограничиваясь экскурсиями вблизи Санкт-Петербурга, о чем свидетельствуют некоторые сохранившиеся фотографии этих лет. Его письма В. Л. Комарову говорят также о том, что в 1909 г. он много времени уделял обработке материалов, собранных в Камчатской экспедиции в 1908 г.¹⁶

Длительное пребывание Л. Г. Раменского в качестве студента университета объясняется весьма банально: он не сдавал экзамены. Очевидно, на подготовку к ним и их сдачу у него не находилось времени. По этой причине в 1916 г. появилась угроза его отчисления из университета и призыва на военную службу. В связи с этим он обращается к проректору университета с ходатайством оставить его в учебном заведении до 1 января 1917 г.

¹¹ Архив ВНИИ кормов.

¹² Воспоминания Н. С. Конюшкова, хранящиеся в музее ВНИИ кормов.

¹³ ЦГИА СПб. Ф. 14. Оп. 3. Ед. хр. 56964.

¹⁴ <http://spbu.ru/about/arc/chronicle/157-chronicle/471-1903-1906>

¹⁵ Об этих докладах было сообщено в «Русском ботаническом журнале» (1908. № 1–2. С. 86).

¹⁶ http://www.ras.ru/lvkomarovarchive/4_actview.aspx?id=1808

Его Высокоблагородию Господину Проректору
Императорского Петроградского Университета

студ. Физ-матем. фак. Петрогр. университета
Леонтия Григорьевича Раменского
(приема 1910 г., № дела 1290)

Прошение:

Покорнейше прошу разрешить мне остаться в Университете до первого января 1917 года для окончания Университета и завершения необходимой научной работы. Причиной несдачи мною в текущем академическом году (1915/16) оставшихся у меня экзаменов является необходимость привести в порядок и обработать значительный научный материал геоботанических исследований лугов и болот Воронежской губернии, каковым исследованием я заведу в течение 4 лет (с 1912 года)*. Спешно приступить к сводке материалов меня побудил ожидаемый призыв в войска (как ратника ополч. 2-го разр. призыва 1905 года) и неопределенность положения, в котором окажется тогда вся произведенная работа (все мои сотрудники находятся в рядах армии). В настоящее время большая часть материалов мною обработана, но теперь же закончить эту работу я не могу, т. к. должен организовать очередные работы предстоящего лета (пропуск года нанес бы непоправимый вред детальному исследованию лугов, значительно обесценив возможные научные результаты). Ввиду изложенного я и обращаюсь с покорнейшей просьбой продлить на осенний семестр мое пребывание в Университете, что позволит мне сдать оставшиеся полукурсовые экзамены и закончить приведение в надлежащий вид и произвести частичную сводку научных материалов, без какой обработки они рискуют погибнуть**.

При сем прилагаю в качестве удостоверений:

записку академика И. П. Бородина о выдаче мне командировок от Общ. Естеств. (в течение 1911–1916 гг.),

выпуск VII Мат. по опытн. делу Ворон. губ. с моим докладом о луговом и болотном исследовании,

доклад Ворон. губ. Земск. Собрания 1915 г. об исследовании,

официальное письмо мне от Управы о поручении мне исследования.

* Исследование ведется по поручению Воронежской Губернс. Земской Управы и по командировке Имп. Петр. Общ. Естеств.

** Часть работы подготовлена к печати.

Л. Раменский¹⁷

Просматривая прошение, направленное проректору, нельзя было не обратить внимания на приложенный к нему отдельный оттиск статьи Раменского (1915). В ней в разделе «Идейные основы» он вновь возвращается к представлениям о непрерывности растительного покрова и индивидуальной реакции растений на воздействие факторов внешней среды. Эти революционные по тому времени идеи он уже излагал в 1908 г.¹⁸ и в 1910 г. (Раменский, 1910). Однако здесь, на стр. 49, Л. Г. Раменский впервые формулирует мысль о том, что растительный покров непрерывен не только в пространстве, но и во времени: «Равновесие растительности — явление непрерывное, текучее. Параллельно пространственному или временному изменению внешних условий так же плавно и непрерывно сменяется и растительный покров. При этом кривая распределения каждого вида индивидуальна». На такое более широкое видение непрерывности растительного покрова, принадлежащее Л. Г., до сих пор не обращают внимание.

Разрешение на продление пребывания в университете было дано. И, судя по тому, что в феврале 1917 г. Л. Г. получил свидетельство об окончании университета,¹⁹ он ликвидировал свои «хвосты». Таким образом, можно считать, что Леонтий Гри-

горьевич окончил университет не в 1916 г., а в начале 1917 г., числясь его студентом более 10 лет. Если добавить к этому время его учебы в Горном институте, то в те годы к нему вполне можно было приклеить ярлык «вечного студента».

Сохранение статуса студента до конца 1916 г. дало возможность Л. Г. Раменскому получить отсрочку от призыва в армию и продолжить свои исследования в Воронежской губернии. Бронь от призыва на военную службу на первую половину 1917 г. выхлопотала ему Воронежская губернская земская управа.²⁰

Надо отдать должное тем должностным лицам Петроградского университета, которые в 1916 г. рассматривали прошение Л. Г. Раменского: они сумели по достоинству оценить важность работы студента-должника. По результатам многолетних исследований в Воронежской обл., где наблюдения проводились на постоянных учетных площадках непрерывно в течение 10 лет, Л. Г. написал фундаментальную работу: «Основные закономерности растительного покрова и их изучение» (Раменский, 1924). В ней был сформулирован ряд важных положений фитоценологии. Например, введены в научный оборот такие понятия, как «полночленные и неполночленные ценозы», высказана мысль о площади выявления флористического состава растительных сообществ.

²⁰ Документы, свидетельствующие об этом, находятся там же, что и предыдущий.

¹⁷ ЦГИА СПб. Ф. 14. Оп. 3. Ед. хр. 56964.

¹⁸ Доклад на заседании Императорского Санкт-Петербургского общества естествоиспытателей в марте 1908 г.

¹⁹ Свидетельство об окончании университета хранится в «Личном деле» Л. Г. Раменского в архиве ВНИИ кормов.

А вот его друг Всеволод Савич, чье письмо мы дополняем, был призван в армию, отправлен на фронт, где получил отравление боевыми газами. К счастью, обошлось, остался жив, хотя стал негодным к строевой службе.²¹ Возвращаясь к его письму, обратим внимание на упоминание о Мохначевой — первой жене Раменского. В опубликованных биографических сведениях о Л. Г. Раменском об этой женщине совершенно ничего не сообщается, даже фамилии. Имеется мнение лишь о том, что он женился в 1911 г. против воли своего отца (Флорова-Раменская, 1966). Мы же думаем, что о Екатерине Александровне Мохначевой (в замужестве Раменская), в браке с которой у Леонтия Григорьевича родились две дочери, следует рассказать подробнее.

Отец Е. А. Мохначевой, действительный статский советник Александр Дмитриевич Мохначев, служил по данным на 1911 г. в Министерстве народного просвещения и занимал должность окружного инспектора Санкт-Петербургского учебного округа. Ее мать, Мария Филитеровна, получившая, вероятно, образование за границей, была врачом-гинекологом и педиатром, писала научные статьи. Один брат, Николай Александрович, в чине подполковника служил офицером-воспитателем Николаевского кадетского корпуса в Санкт-Петербурге; другой — Александр Александрович, в том же году значился в чине надворного советника преподавателем естествознания и географии в 3 петербургских гимназиях (Весь Петербург, 1911). Как можно видеть, это была семья трудовой интеллигенции.

Екатерина Александровна в 1897 г. закончила с золотой медалью частную женскую гимназию. Затем училась на физико-математическом отделении Высших женских курсов, после которых в 1903 г. ей было выдано «свидетельство на звание домашней наставницы» с правом преподавать русский язык и математику. По документам видно, что она работала в частных гимназиях.²² Екатерина Александровна была старше Леонтия Григорьевича на 5 лет. Возможно, это было одной из причин недовольства отца Л. Г. выбором своего сына.

Судя по возмущенному письму, которое Екатерина Александровна Мохначева в 1910 г. написала Льву Николаевичу Толстому с упреком, что его «Первая русская книга для чтения» подорожала, она была женщиной с активной социальной жизненной позицией.²³ Кроме гимназий, она вела занятия в воскресных школах, где, по словам В. М. Флоровой-Раменской (1966), преподавал и Леонтий Григорьевич. Можно предположить, что Екатерина и Леонтий познакомились в такой школе, где проводилось обучение неграмотных и полуграмотных взрослых людей. Когда В. П. Савич пишет о том, что Л. Г. «со своей женой Мохначевой участвовал в каких-то курсах для рабочих и в чтениях», то, скорее всего, это было преподавание в воскресной школе.

²¹ <http://www.gpavet.narod.ru/savichVP.htm>

²² ЦГИА СПб. Ф. 177. Оп. 2. Ед. хр. 30.

²³ В ответном письме Лев Николаевич, оправдываясь, вину за подорожание книги перекладывает на свою жену Софью Андреевну, которой, как он пишет, были переданы права на издания его произведений. В то же время он обещал содействовать тому, чтобы эта книга продавалась дешевле (Толстой, 1984; см. также http://rvb.ru/tolstoy/01text/vol_19_20/vol_20/1365.htm).

Леонтий Григорьевич вместе с супругой поселился в доме № 18 по улице Зверинской (нумерация домов сохранилась до наших дней) в 6-комнатной квартире. По некоторым данным, в честь жениха фасад дома родственниками невесты был декорирован лепниной с ботаническими мотивами (Марковская, 1995). Однако это похоже на легенду — в Санкт-Петербурге многие дома имеют схожую отделку.

У Екатерины Александровны и Леонтия Григорьевича в октябре 1913 г. родилась дочь Вера, а в ноябре 1915 г. — Марианна.²⁴ Вера ушла из жизни, будучи еще ребенком. Точная дата ее смерти неизвестна, но предположительно это произошло в начале Гражданской войны. Семья Л. Г. и Е. А. Раменских распалась в 1917 г. Екатерина Александровна умерла в блокадном Ленинграде в 1942 г. (Зайкова и др., 1995).

Младшая дочь, Марианна, походила на отца характером и своими интересами, она стала ботаником и много сделала для изучения флоры и растительности Карелии и Кольского полуострова. Марианна Леонтьевна умерла в 1991 г. в той же квартире, что и родилась. Только это была уже «коммуналка». Из 6 комнат квартиры Раменских после революции 1917 г. сделали 12. Из них лишь одна принадлежала дочери бывших хозяев квартиры (Марковская, 1995).

Относительно сведений о матери Л. Г. Раменского, которые сообщает В. П. Савич, можно сделать следующее замечание. Пелагея Степановна Раменская умерла в 1906 г.²⁵ Это могло случиться еще до знакомства В. П. Савича с Л. Г. Раменским, которое произошло лишь осенью указанного года, после начала занятий в университете. Поэтому В. П. Савич мог и не видеть ее, и не слышать разговоров о ней, бывая в доме Раменских. А со своей младшей сестрой, очаровательной девушкой, Леонтий действительно был очень дружен, брал ее с собой в мужские компании на загородные экскурсии.

Это, пожалуй, и все, чем мы можем дополнить письмо В. П. Савича. Заметим лишь, что план Т. А. Работнова посвятить 5-й номер «Ботанического журнала» Л. Г. Раменскому не был в полной мере реализован. Кроме некролога, написанного им лично, в этом номере была помещена статья В. А. Сорокиной (1953), в которой на примере горных лугов Кавказа рассказывалось об опыте использования методов, разработанных Леонтием Григорьевичем, для характеристики природных кормовых угодий.

Заканчивая этот очерк, обратим внимание на выдающихся людей, профессионалов, в окружении которых сразу же оказался молодой Л. Г. Раменский в Санкт-Петербургском университете. Для этого достаточно взглянуть на фотографии. Здесь мы видим его рядом с А. А. Еленкиным, В. Л. Комаровым, Х. Я. Гоби, Б. А. Федченко,²⁶ В. М. Шимкевичем. Между ними и Л. Г. не существовало большой дистанции

²⁴ ЦГИА СПб. Ф. 177. Оп. 2. Ед. хр. 30.

²⁵ Указано в «Личном листке по учету кадров» Л. Г. Раменского (Архив ВНИИ кормов).

²⁶ Борис Алексеевич Федченко (1872–1947) — ботаник-систематик, гляциолог, путешественник, профессор Ленинградского государственного университета.

в общении. Подтверждают это и письма студента Леонтия Раменского к своему учителю, будущему президенту АН СССР В. Л. Комарову, из которых видно, что он мог зайти к нему домой в любое время без предварительного предупреждения.²⁷ В такой среде из талантливого студента, кажется, не мог не вырасти большой ученый.

БЛАГОДАРНОСТИ

Автор выражает благодарность за помощь в сборе материалов о жизни Л. Г. Раменского работникам ВНИИ кормов А. А. Лавровой, Н. Ф. Пастушенко, Е. П. Яковлевой, сотрудникам БИН РАН М. П. Андрееву, Д. В. Гельтману, Т. И. Симоненко, В. Н. Храмцову, Т. К. Юрковской, сотруднику Института генеалогических исследований (Российская национальная библиотека, Санкт-Петербург) А. В. Краско, заведующей кафедрой ботаники и физиологии растений Петрозаводского государственного университета Е. Ф. Марковской, внукам Л. Г. Раменского О. Л. Романовой (Раменской) и А. Л. Раменскому.

СПИСОК ЛИТЕРАТУРЫ

- Богомолов А. Г. 2002. Столетие биометрии в России // Изв. Самарского науч. центра РАН. Т. 4. № 2. С. 189–196.
- Весь Петербург: Адресная и справочная книга г. Санкт-Петербурга на 1911 г. 1911. СПб. 1188 с.
- Голуб В. Б., Николайчук Л. Ф. 2012. Эпистолярное наследие Л. Г. Раменского в личном архиве В. Л. Комарова // Самарская Лука: бюллетень. Т. 21. № 3. С. 175–187.
- Еленкин А. А. 1907. Орто- и плагитропный рост с биомеханической точки зрения у лишайников и некоторых других низших споровых // Тр. Императорского С.-Петербургского общества естествоисп. Отд. ботаники. Т. 36. Вып. 3. Бот. журн. № 2. С. 19–61.
- Зайкова В. А., Кравченко А. В., Боч М. С., Похилько А. А., Ронконен Н. И., Филиппова Л. Н., Чехонина М. В., Шубин В. И. 1995. М. Л. Раменская — исследователь растительного покрова северо-запада европейской части России // Флористические исследования в Карелии. Вып. 2. Петрозаводск. С. 7–19.
- Комаров В. Л. 1912. Путешествие по Камчатке в 1908–1909 гг. // Камчатская экспедиция Ф. П. Рябушинского. Ботан. отд. СПб. Вып. 1. 456 с.
- Марковская Е. 1995. Все умела делать хорошо // Петрозаводский университет. 15 декабря 1995 г. № 37. С. 8.
- Работнов Т. А. 1953. Л. Г. Раменский (Биографические данные, краткая характеристика научной деятельности) // Бот. журн. Т. 38. № 5. С. 773–788.
- Работнов Т. А. 1984. К столетию со дня рождения

- Леонтия Григорьевича Раменского (18/VI.1884 – 29/I.1953) // Бюл. МОИП. Отд. биол. Т. 89. Вып. 3. С. 120–133.
- Раменский Л. Г. 1908. О возможности количественного применения закона Бергмана – Лейкарта // Рус. ботан. журн. № 5–6. С. 203–219.
- Раменский Л. Г. 1909. Краткий обзор деятельности студенческих кружков // Тр. студенч. науч. кружков Физико-математического ф-та С.-Петербургского ун-та. Т. 1. С. 7–16.
- Раменский Л. Г. 1910. О сравнительном методе экологического изучения растительных сообществ // Дневник XII съезда русских естествоиспыт. и врачей. Отдел II. С. 389–390.
- Раменский Л. Г. 1915. О геоботаническом исследовании лугов, болот и водоемов Воронежской губернии в 1911–1914 гг. // Материалы по опытному делу Воронежской губ. Вып. 7. Тр. губ. комиссии по опытному делу. Журналы и доклады заседаний 23–24 апреля 1915 г. С. 48–72.
- Раменский Л. Г. 1924. Основные закономерности растительного покрова и их изучение (На основании геоботанических исследований в Воронежской губ.) // Вестн. опытного дела. Январь–декабрь 1924 г. Воронеж. С. 37–73.
- Толстой Л. Н. 1984. 255. Е. А. Мохначевой // Собр. соч. в 22 т. М. Т. 20. Письма 1900–1910 гг. С. 691–692.
- Трасс Х. Х. 1988. Выдающийся эколог и геоботаник (К 100-летию со дня рождения профессора Л. Г. Раменского) // Структура, состав и динамика бореальных растительных сообществ. Тарту. С. 14–24. (Учен. зап. Тартуского гос. ун-та. Вып. 812. Тр. по ботанике).
- Сорокина В. А. 1953. Опыт применения методов Л. Г. Раменского // Бот. журн. Т. 38. № 5. С. 718–729.
- Флорова-Раменская В. М. 1966. Л. Г. Раменский (материалы к биографии) // Тр. МОИП. Т. 27. С. 9–16.

Интернет-ресурсы

- http://ru.wikipedia.org/wiki/Савич,_Всеволод_Павлович
<http://rosgenea.ru/>
<http://spbu.ru/about/arc/chronicle/157-chronicle/471-1903-1906>
http://www.ras.ru/lvkomarovarchive/4_actview.aspx?id=1808
http://rvb.ru/tolstoy/01text/vol_19_20/vol_20/1365.htm
<http://bin-300.livejournal.com/?skip=30>
www.gpavet.narod.ru/savichVP.htm

Получено 17 августа 2013 г.

SUMMARY

The paper contributes to the publishing of the materials dedicated to the biography of the great Russian scientist L. G. Ramensky. Some Ramensky's letters to his teacher V. L. Komarov with the comments were published earlier (Голуб, Николайчук, 2012). The original letter of V. P. Savich including some biographical data about L. G. Ramensky addressed to T. A. Rabotnov is given.

²⁷ http://www.ras.ru/lvkomarovarchive/4_actview.aspx?id=1808